

KONCEPCJA  
INTELIGENTNEJ WSI  
DLA  
MIEJSCOWOŚCI  
ZIELIN



## Spis treści

---

1.	Wprowadzenie .....	3
1.1.	Harmonogram opracowania koncepcji .....	3
1.2.	Opis partnerstwa na rzecz opracowania koncepcji .....	3
1.3.	Plan włączenia społeczności w późniejszą realizację koncepcji, z uwzględnieniem roli sołtysa i rady sołeckiej.....	4
2.	Charakterystyka uwarunkowań miejscowości .....	5
2.1.	Położenie miejscowości .....	5
2.2.	Kapitał społeczny .....	8
2.3.	Sytuacja gospodarczo-środowiskowa .....	9
2.4.	Potencjał i potrzeby rozwojowe .....	11
2.5.	Uproszczona analiza SWOT .....	13
3.	Koncepcja i komponent smart.....	14
3.1.	Lista projektów.....	14
3.2.	Opis komponentów: cyfrowego, środowiskowego i poprawy wykorzystania wiedzy (smart) 21	
3.3.	Spójność koncepcji z innymi dokumentami.....	22
3.4.	Przewidywane korzyści dla lokalnej społeczności.....	28
	Załącznik nr 1: Karta informacyjna projektu.....	30

# 1. Wprowadzenie

---

## 1.1. Harmonogram opracowania koncepcji

Koncepcja Smart Village dla miejscowości Zielin została opracowana przez zespół specjalistów z Wielkopolskiej Akademii Nauki i Rozwoju wraz z mieszkańcami miejscowości Zielin, w gminie Trzebielino. Prace nad dokumentem rozpoczęły się w od analizy ilościowej przeprowadzonej za pomocą ankiety dystrybuowanej wśród mieszkańców miejscowości Zielin. Ankieta dostępna była w wersji elektronicznej w dniach od 3 listopada do 15 listopada 2025 roku. W tym czasie zebrano 113 odpowiedzi służących określeniu potrzeb mieszkańców.

Równolegle z badaniem ankietowym trwały prace związane z analizą podstawowych cech miejscowości, skupionych wokół jej sytuacji społecznej, demograficznej, gospodarczej i środowiskowej. Dane statystyczne wykorzystane w analizie pochodziły z Urzędu Gminy Trzebielino. Poczyniona analiza pozwoliła na diagnozę potencjałów miejscowości, również w zakresie potencjału kapitału społecznego oraz zdolności do kreowania innowacji.

Podsumowaniem analizy oraz badania ankietowego jest skrócona analiza SWOT, określająca występujące w miejscowości mocne i słabe strony oraz szanse i zagrożenia.

Zakończenie prac diagnostycznych prowadziło do kolejnego etapu – koncepcyjnego. Celem zapewnienia udziału lokalnej społeczności w pracach nad koncepcją, przeprowadzono spotkanie warsztatowe w dniu 03.12.2025 roku. Podczas warsztatów każdy z mieszkańców miejscowości Zielin miał możliwość wraz ze specjalistami zewnętrznymi pracować nad projektami zawartymi w koncepcji. Dzięki zastosowanemu podejściu wkład operacyjny koncepcji jest kształtowany oddolnie, z uwzględnieniem budowania poczucia sprawczości lokalnej społeczności oraz postaw obywatelskich. Przeprowadzone działania pozwoliły zakończyć etap koncepcyjny projektu.

W ostatnim etapie sporządzono listę projektów uwzględnionych w koncepcji Smart Village, spójną z potencjałem zdiagnozowanym w miejscowości oraz uwzględniającą aspekty związane z cyfryzacją, ochroną środowiska i elementami innowacyjności. Przygotowany projekt został poddany konsultacjom społecznym, trwającym od ... do ... roku. W toku konsultacji społecznych każdy z mieszkańców miał możliwość wypowiedzenia się na temat przygotowanego projektu oraz zgłoszenia ewentualnych uwag. Podczas prowadzonych konsultacji wpłynęło ... uwag. Wszystkie zostały uwzględnione i wprowadzone do projektu koncepcji.

## 1.2. Opis partnerstwa na rzecz opracowania koncepcji

Koncepcja Smart Village dla miejscowości Zielin została opracowana w ścisłej współpracy z lokalną społecznością przy zaangażowaniu partnerów reprezentujących samorząd lokalny, instytucje oraz organizacje pozarządowe. Czynny udział w opracowaniu koncepcji brały udział:

- Urząd Gminy Trzebielino,
- Sołtys miejscowości Zielin,
- Rada sołecka miejscowości Zielin,
- Mieszkańcy miejscowości.

W toku prac nad koncepcją wykorzystano następujące metody partycypacji społecznej:

- spotkanie konsultacyjne z udziałem przedstawicieli Urzędu Gminy Trzebielino,
- badanie ankietowe (113 respondentów),

- wizję lokalną, przeprowadzoną w dniu 3 grudnia 2025 r.,
- warsztaty projektowe z mieszkańcami,
- konsultacje społeczne projektu opracowania.

Wymienieni partnerzy będą również odpowiedzialni za wdrażanie koncepcji SV poprzez wzajemną współpracę, budowanie trwałych relacji, uzupełnianie potencjałów oraz monitoring aktualności założeń koncepcji. Zadaniem osób i podmiotów odpowiedzialnych za wdrażanie koncepcji będzie również stałe obserwowanie zmieniających się potrzeb społecznych wśród mieszkańców miejscowości, które mogą stanowić potencjał kolejnych innowacji.

### 1.3. Plan włączenia społeczności w późniejszą realizację koncepcji, z uwzględnieniem roli sołtysa i rady sołeckiej

Mieszkańcy miejscowości Zielin będą aktywnie włączani w proces wdrażania koncepcji inteligentnej wsi, przede wszystkim dzięki zapewnieniu stałego przepływu informacji między Urzędem Gminy Trzebielino oraz pozostałymi mieszkańcami miejscowości. Raporty i podsumowania z działań podjętych w ramach koncepcji będą przekazywane mieszkańcom podczas organizowanych wydarzeń, a także drogą internetową. Ponadto, przygotowywane będzie sprawozdanie roczne, które będzie prezentowane podczas zebrania sołeckiego każdego roku, w czasie wdrażania koncepcji.

Kluczową rolę w procesie odegra sołtys miejscowości wraz z radą sołecką, którzy będą odpowiedzialni za bieżące informowanie pozostałych mieszkańców o postępach prac. Z czasem, dołączyć do niego mogą organizacje pozarządowe, których powołanie planowane jest w ramach koncepcji. Rolę wspierającą, głównie w zakresie merytorycznym, organizacyjnym, finansowym i promocyjnym pełnić będzie Urząd Gminy Trzebielino. Dodatkowo, przewiduje się włączenie mieszkańców w działania towarzyszące wdrażaniu koncepcji, zwłaszcza w zakresie inicjatyw społecznych i edukacyjnych, takich jak udział w warsztatach ekologicznych czy akcjach promujących dbałość o zielen i estetykę otoczenia świetlicy. Działania te mają nie tylko wpłynąć pozytywnie na integrację mieszkańców Zielina, ale również w sposób transparentny wskazać poszczególne działania wykonywane w ramach realizacji koncepcji.

Biblioteka – Gminne Centrum Kultury w Trzebielinie jako główny animator życia kulturalnego i społecznego na terenie gminy, będzie pełnić szczególnie istotną rolę w procesie wdrażania koncepcji inteligentnej wsi. Instytucja ta, stanie się kluczowym podmiotem integrującym działania społeczne i edukacyjne realizowane w ramach koncepcji, aktywnie uczestnicząc w ich planowaniu, koordynacji oraz realizacji, we współpracy z sołtysiem, radą sołecką oraz Urzędem Gminy Trzebielino.

Koncepcja inteligentnej wsi dla miejscowości Zielin zakłada również realizację szeregu działań o charakterze społecznym, w tym szkoleń i warsztatów, które pozwolą rozwijać poszczególne umiejętności, wiedzę, ale także więzi międzyludzkie. Jak wykazało przeprowadzone badanie ankietowe, mieszkańcy Zielina są zżytą społecznością lokalną, która rozumie swoje potrzeby i jest zaangażowana w życie społeczne. Dzięki temu, poza wiodącą rolą sołtysa możliwe jest włączenie szerokiej grupy mieszkańców w proces wdrażania koncepcji.

Osoby odpowiedzialne za wdrażanie koncepcji inteligentnej wsi, to osoby stale zaangażowane w życie lokalnej społeczności, których rolą będzie również monitorowanie i ewaluowanie działań i zadań podejmowanych w toku realizacji koncepcji. Informacja zwrotna od mieszkańców będzie służyła przede wszystkim rozwijaniu idei partnerstwa, społecznego działania i dialogu, co przyczyni się nie tylko do skutecznego wdrażania koncepcji, ale zaowocuje również przy planowaniu kolejnych działań w przyszłości Zielina.

Ważnym elementem pozostaje dywersyfikacja źródeł przekazywania informacji. Jak wykazało badanie ankietowe, większość z mieszkańców pozyskuje informacje w drodze rozmów sąsiedzkich, z mediów społecznościowych oraz tablic ogłoszeniowych. Istotne, aby w tym zakresie bieżące informacje były udostępniane za pomocą wszystkich wymienionych środków przekazu.

Dzięki powyższym działaniom, społeczność lokalna będzie stale poinformowana o podejmowanych czynnościach i etapach prac, a także czynnie angażowana w poszczególne czynności, co pozytywnie wpłynie nie tylko na realizację koncepcji, ale również wspieranie budowania tożsamości lokalnej, odpowiedzialności społecznej i społeczeństwa obywatelskiego.

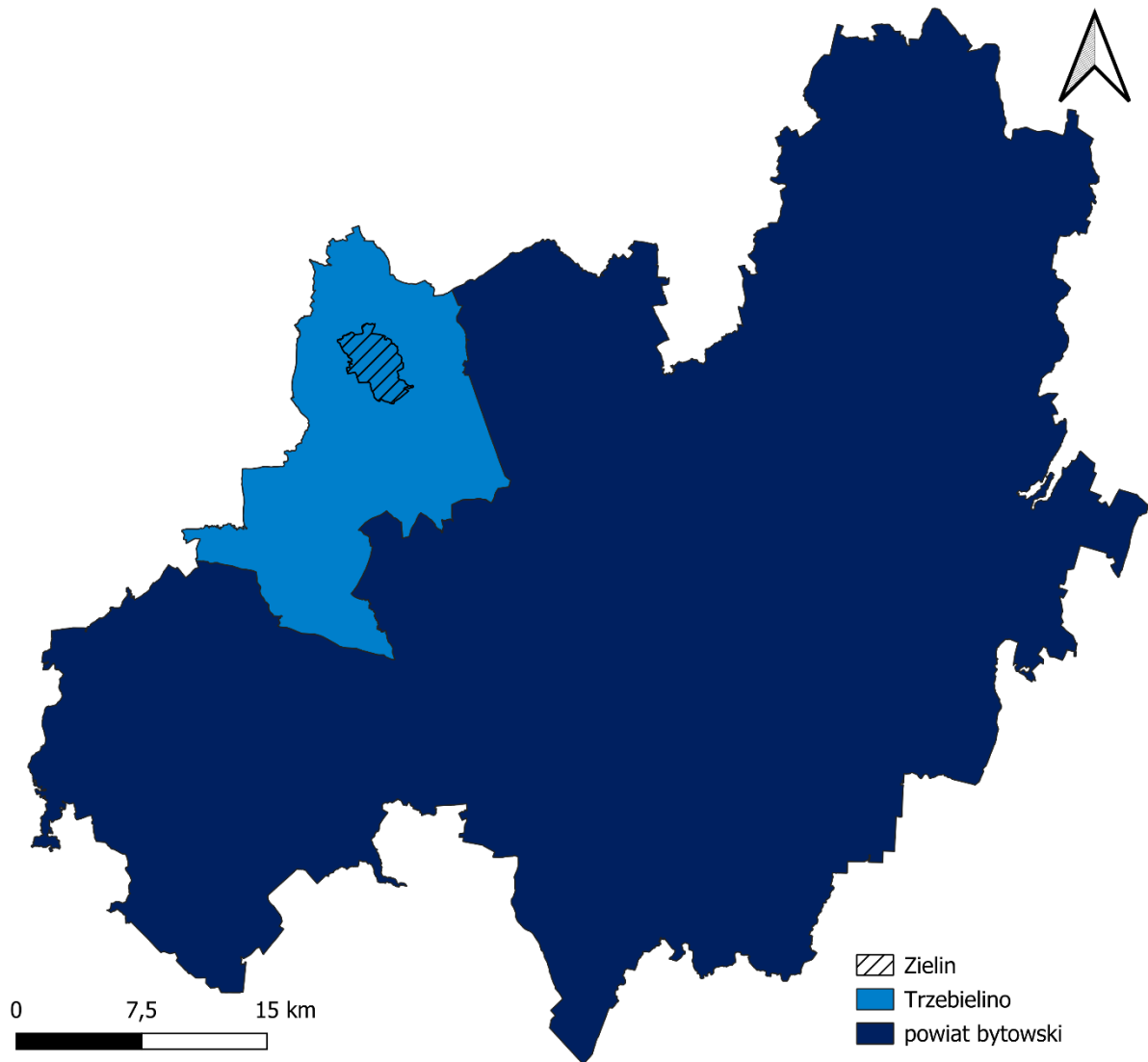
## 2. Charakterystyka uwarunkowań miejscowości

---

### 2.1. Położenie miejscowości

Zielin to wieś położona w województwie pomorskim, w powiecie bytowskim, w gminie wiejskiej Trzebielino. Miejscowość położona jest w odległości ok. 5 km w kierunku północnym od ośrodka lokalnego – miejscowości Trzebielino. Zgodnie z danymi Urzędu Gminy Trzebielino, na koniec 2024 roku Zielin zamieszkiwały 473 osoby.

**Rycina 1. Położenie miejscowości Zielin na tle gminy Trzebielino i powiatu bytowskiego**



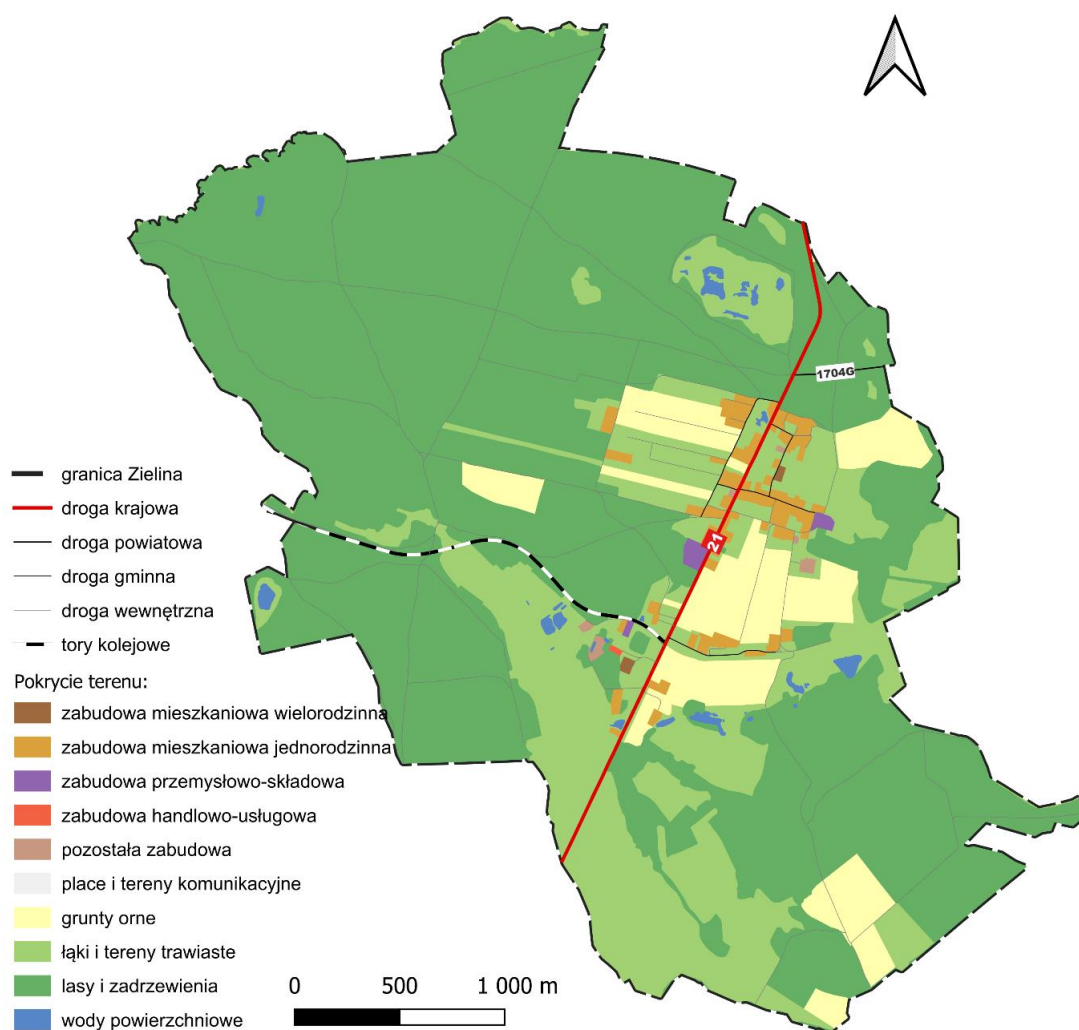
Źródło: Opracowanie własne na podstawie danych GUGiK.

Pierwsza wzmianka o osadzie Zielin pochodzi z 1301 roku i znajduje się w przywileju księcia Sambora rugijskiego. Niemiecka nazwa miejscowości brzmiała „Sellin”, co można przetłumaczyć jako ziele. Układ komunikacyjny w miejscowości oparty jest o przebieg drogi drodze krajowej nr 21, łączącej Miastko z Ustką. Ponadto przez teren Zielina przebiega obecnie nieczynna linia kolejowa nr 212 Bytów – Korzybie.

Sieć osadnicza miejscowości dzieli się na dwa skupiska. Pierwsze z nich zlokalizowane jest wzdłuż drogi krajowej nr 21 oraz dróg gminnych. Przeważa tu zabudowa mieszkaniowa jednorodzinna oraz zagrodowa. Drugie skupisko zabudowy znajduje się w rejonie obecnie nieczynnej linii kolejowej nr 212. Występuje tam zabudowa mieszkaniowa jednorodzinna, wielorodzinna, a także zabudowa zagrodowa.

Na terenie miejscowości funkcjonują zakłady produkcyjne, punkty usługowe oraz gospodarstwa rolne. Znajdują się tu również kościół Matki Boskiej Częstochowskiej, cmentarz ewangelicki, świetlica wiejska, murowana wieża ciśnień z 1910 roku, plac zabaw, biologiczna oczyszczalnia ścieków oraz dwa ujęcia wody.

Rycina 2. Struktura funkcjonalno-przestrzenna miejscowości Zielin

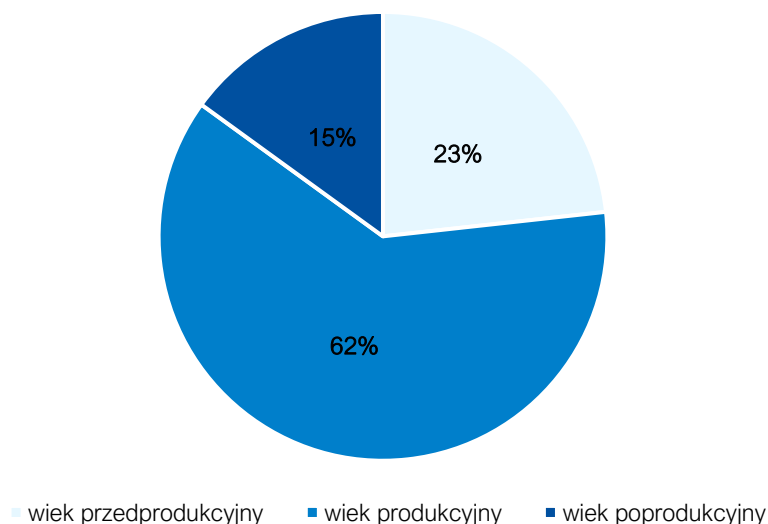


Źródło: Opracowanie własne na podstawie BDOT10k.

## 2.2. Kapitał społeczny

Kapitał społeczny będący terminem z pogranicza nauk o ekonomii i socjologii, oznacza kapitał (jako element procesu produkcji i życia w zorganizowanym społeczeństwie), którego wartość tworzona jest na wzajemnych relacjach społecznych i zaufaniu jednostek, które dzięki niemu mogą osiągać więcej korzyści ekonomicznych. Poziom kapitału społecznego zależy m.in. od struktury wieku danej społeczności. Zgodnie z danymi Urzędu Gminy Trzebielino, w 2024 roku miejscowość Zielin zamieszkiwana była przez 473 mieszkańców, z czego 50,7% stanowią kobiety, a 49,3% mężczyźni.

Pod względem struktury wiekowej ludności, dominującą grupę stanowili mieszkańcy w wieku produkcyjnym – około 62% ogółu populacji (292 osoby). Osoby w wieku przedprodukcyjnym stanowiły około 23% (110 osób), a w wieku poprodukcyjnym – około 15% (71 osób).



**Ryc. 1. Struktura wieku według grup ekonomicznych w miejscowości Zielin w 2024 roku**

Źródło: opracowanie własne na podstawie danych Urzędu Gminy Trzebielino.

Struktura ta wskazuje na przewagę osób aktywnych zawodowo, co sprzyja rozwojowi społeczno-gospodarczemu nie tylko miejscowości Zielin, ale całej Gminy Trzebielino. Jednocześnie relatywnie niewielki udział dzieci i seniorów może w dłuższej perspektywie prowadzić do stopniowego starzenia się populacji, jeśli nie zostaną podjęte działania wspierające młode rodziny i zatrzymujące młodych mieszkańców. Sytuacja ta podkreśla także potrzebę rozwoju miejsc integracji społecznej – takich jak świetlice, centra aktywności lokalnej czy przestrzenie rekreacyjne – które sprzyjałyby budowaniu więzi międzypokoleniowych oraz wzmocnieniu kapitału społecznego w lokalnej wspólnocie.

Na obszarze miejscowości Zielin nie działają obecnie żadne organizacje pozarządowe ani inne formalne grupy o charakterze społecznym. Nie funkcjonują tu lokalne stowarzyszenia, fundacje czy koła gospodyń wiejskich, co sprawia, że aktywność obywatelska mieszkańców przybiera formy nieformalne i opiera się głównie na współpracy sąsiedzkiej oraz udziale w inicjatywach realizowanych na poziomie gminy Trzebielino.

Jednocześnie brak zorganizowanych struktur nie świadczy o braku możliwości rozwojowych. Wśród mieszkańców dostrzegalna jest gotowość do wspólnego działania i troski o lokalne otoczenie, co w przyszłości może stanowić solidną podstawę do powołania lokalnych organizacji społecznych.

Miejszem spotkań lokalnej społeczności jest świetlica wiejska, która ze względu na swoje położenie oraz stan techniczny nie odpowiada współczesnym potrzebom mieszkańców. W efekcie mieszkańcy pozbawieni są przestrzeni sprzyjającej wspólnym aktywnościom, integracji oraz planowaniu rozwoju wsi. Zielin nie dysponuje zatem odpowiednią infrastrukturą umożliwiającą stymulowanie aktywności społecznej, wzmacnianie inicjatyw oddolnych i pełne wykorzystanie lokalnego kapitału społecznego

W miejscowości Zielin znajduje się ogólnodostępny plac zabaw, pełniący ważną rolę w życiu lokalnej społeczności. Jest to przestrzeń szczególnie istotna dla dzieci, ponieważ umożliwia im bezpieczną aktywność ruchową, rozwój sprawności motorycznej oraz budowanie relacji rówieśniczych. Plac zabaw stanowi również miejsce integracji mieszkańców i wpływa pozytywnie na jakość życia rodzin z małymi dziećmi. Jego obecność w miejscowości jest ważnym elementem wspierającym prawidłowy rozwój najmłodszych oraz promującym zdrowy, aktywny tryb życia.

Warto również dodać, że Biblioteka – Gminne Centrum Kultury w Trzebielinie pełni rolę kluczowej instytucji kultury na terenie Gminy. Odpowiedzialna jest za organizację i rozwój różnorodnych działań kulturalnych, edukacyjnych, społecznych i rekreacyjnych skierowanych do wszystkich grup wiekowych mieszkańców. Jej działania mają charakter integracyjny i animacyjny, odpowiadający na lokalne potrzeby mieszkańców. Instytucja jest jednocześnie administratorem i koordynatorem sieci świetlic wiejskich, lokalnych przestrzeni integracji społecznej funkcjonujących w poszczególnych sołectwach, w tym również w Zielinie. Poprzez ten system świetlice stanowią ważne ogniwo w realizacji lokalnych inicjatyw; od spotkań sąsiedzkich, poprzez zajęcia edukacyjne i warsztaty, aż po działania sprzyjające integracji międzypokoleniowej.

W Zielinie nie są zlokalizowane żadne obiekty objęte wpisem do rejestru zabytków województwa pomorskiego.

### 2.3. Sytuacja gospodarczo-środowiskowa

Według danych Głównego Urzędu Statystycznego udostępnionych w bazie internetowej REGON, na terenie miejscowości Zielin zarejestrowane są 44 działalności gospodarcze oraz 26 gospodarstw rolnych. Zestawienie zarejestrowanych działalności gospodarczych prezentuje poniższe zestawienie.

Tabela 1. Podmioty gospodarcze zarejestrowane w REGON w miejscowości Zielin

L.p.	Nazwa podmiotu gospodarczego	Adres rejestracji działalności
1	HODOWLA DŹDŻOWNIC "EKO-FARMA" S.C. - RAJMUND CHWARZYŃSKI, PIOTR JAŹDŻEWSKI	Zielin NN
2	JDG POLSKA JAROSŁAW GÓRAL	Zielin, ul. Główna 33
3	PIOTR KIDA, "LUX"	Zielin 15 lok. 1
4	RADOSŁAW URBANIAK, RADEX	Zielin 56 B lok. 2
5	USŁUGI BUDOWLANE - Daniel Panek	Zielin, ul. Kościelna 1 lok. 1
6	SYLWIA MATYSZEWSKA, FIRMA HANDLOWA	Zielin 6 lok. 2
7	AGNIESZKA NOWATKA, FIRMA AGNES	Zielin 38 A
8	USŁUGI BUDOWLANE Łukasz Jandernal	Zielin, ul. Kwiatowa 5 lok. 2
9	"ZIELIN PET PRODUCTS" SPÓŁKA Z OGRANICZONĄ ODPOWIEDZIALNOŚCIĄ W ORGANIZACJI	Zielin 1
10	FIRMA HANDLOWO-USŁUGOWA MACIEJ HARASIUŁ	Zielin, ul. Kościelna 4
11	SKLEP SPOŻYWCZO- MONOPOLOWY ALINA CHWARZYŃSKA	Zielin, ul. Główna 28
12	USŁUGI BUDOWLANE RAJMUND CHWARZYŃSKI	Zielin, ul. Główna 7 lok. 1
13	USŁUGI STOLARSKO-BUDOWLANE PIOTR JAŹDŻEWSKI	Zielin, ul. Kwiatowa 12

14	ANGELIKA BEGER M.A.S.A.SKLEP PRZEMYSŁOWO-BUDOWLANY BEGER ANGELIKA	Zielin, ul. Główna 5 lok. 3
15	"TIREX" KRZYSZTOF KUNISZEWSKI	Zielin, ul. Kościelna 3
16	Art-Deco-Justi JUSTYNA WRYCZA	Zielin, ul. Ogrodowa 3
17	DAMIAN GÓRAL	Zielin, ul. Kościelna 1 lok. 2
18	USŁUGI OGÓLNOBUDOWLANE Grzegorz Panten	Zielin 6 lok. 5
19	SALON FRYZJERSKI PASJA KATARZYNA KULA	Zielin, ul. Kolejowa 3
20	PPUH STYLOWY MEBELEK ARNOLD ZAJĄC	Zielin, ul. Główna 9
21	USŁUGI LEŚNE PIOTR KOTŁOWSKI	Zielin, ul. Kwiatowa 1
22	Usługi Ogólnobudowlane - Marek Duda	Zielin, ul. Kwiatowa 4
23	Marcin Ryglowski Usługi	Zielin, ul. Polna 2
24	Usługi Budowlano-Remontowe Mariusz Kisielewski	Zielin, Kasztanowa 8
25	Usługi Brukarskie Przemysław Małczuk	Zielin, ul. Kwiatowa 10
26	Mobilny Salon Urody i Stylizacji Paznokci BARBARA WŁAŚNIAK	Zielin, ul. Główna 9
27	Dana Ryglowska Project Management	–
28	Petarda Styl Anna Gönen	Zielin, ul. Polna 4
29	Ficner Industry Tomasz Ficner	Zielin, ul. Kasztanowa 12
30	PHU PAWEŁ WRYCZA	Zielin, ul. Ogrodowa 1
31	Petarda Styl RAMAZAN GÖNEN	Zielin, ul. Polna 4
32	DROBIARSTWO - JERZY WIŚNIEWSKI	Zielin 56
33	USŁUGI TRANSPORTOWE - MAREK PYZIOŁEK	Zielin 54A
34	USŁUGI TELEKOMUNIKACYJNE - ZBIGNIEW WSZELAK	Zielin 53
35	PRZEDS.USŁUGOWO-HANDLOWE "OK-MEN" - ADAM BRZEWIŃSKI	Zielin 56B lok. 4
36	JERZY BEREZA	Zielin 47
37	USŁUGI REMONTOWO-BUDOWLANE - STEFAN KULA	Zielin 66 B
38	Przedsiębiorstwo Produkcyjno-Handlowo- Usługowe Aleksandra Brzeska	Zielin, ul. Główna 28 lok. 3
39	FIRMA HANDLOWO-USŁUGOWA "Wiki" Robert Surma	Zielin 2
40	FLEXWOOD POLSKA SPÓŁKA Z OGRANICZONĄ ODPOWIEDZIALNOŚCIĄ	Zielin, ul. Główna 9
41	"MAR" - JAN ŁANKIEWICZ	Zielin 62
42	ZAKŁAD USŁUG BUDOWLANYCH "OSAWA" - PIOTR ANDRZEJEWSKI	Zielin 21
43	PRODUKCJA PALET I OPAKOWAŃ DREWNIANYCH BEATA MARCULA	Zielin 6
44	Art. Deco Patryk Kępa	Zielin 5

Źródło: <https://wyszukiwarkaregon.stat.gov.pl/appBIR/index.aspx> (dostęp 03.11.2025 r.).

Zielin posiada dobrze rozwiniętą funkcję rolniczą, a także charakteryzuje się wysokim poziomem przedsiębiorczości, o czym świadczy znaczna liczba podmiotów gospodarczych działających na jego terenie. Istotne jest wspieranie i utrzymanie obecnych funkcji miejscowości, przy jednoczesnym stymulowaniu rozwoju podstawowych usług dla mieszkańców, obejmujących różne sfery życia: kulturalną, integracyjną, rozrywkową, sportową i rekreacyjną.

Miejscowość położona jest w obniżeniu terenu, w dolinie o zatorfionym dnie. W jej okolicy znajduje się rezerwat przyrody „Torfowisko Zielin Miastecki”, obejmujący ochroną torfowisko przejściowe oraz zarastające oczka dystroficzne, z dobrze zachowanymi stadami sukcesyjnymi formowania się

torfowiska. Na jego terenie występują stanowiska rzadkich i chronionych gatunków roślin wodnych oraz torfowiskowych.

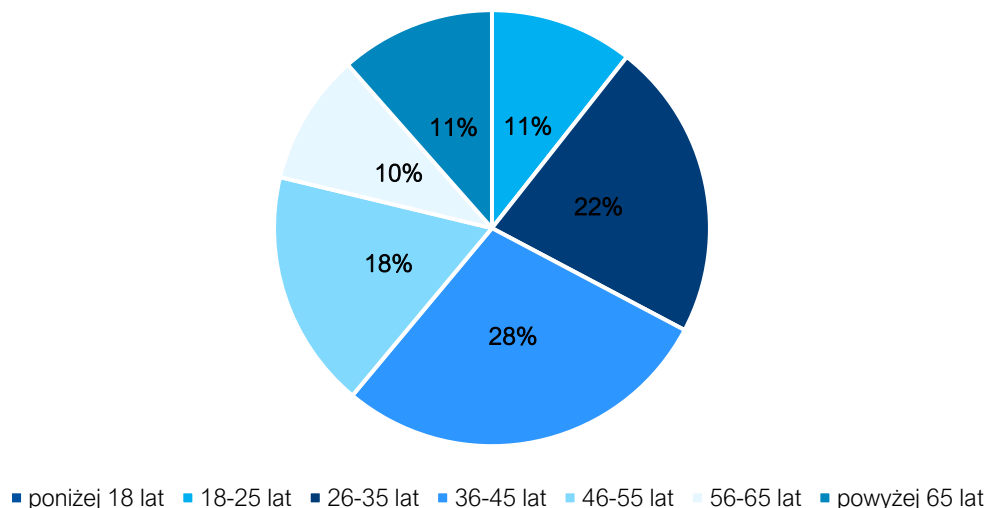
Formą ochrony przyrody na obszarze Zielina są pomniki przyrody, w tym aleja drzew prowadząca z centrum wsi do dawnego dworca kolejowego – złożona z 39 okazałych buków.

Na terenie Zielina nie występują obszary szczególnego zagrożenia powodzią, jednak miejscowość jest umiarkowanie narażona na występowanie suszy.

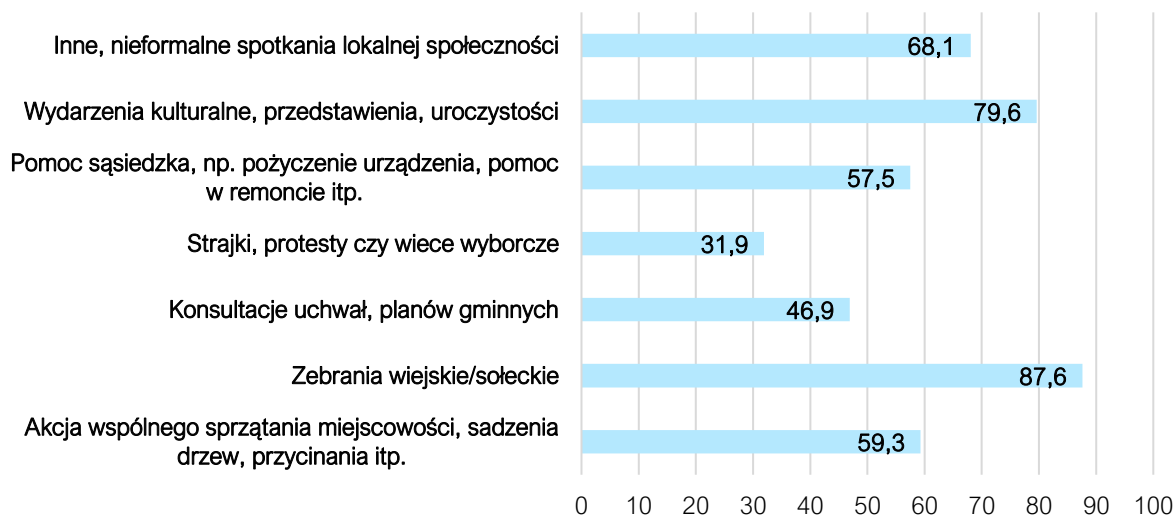
## 2.4. Potencjał i potrzeby rozwojowe

Potencjał i potrzeby rozwojowe analizowane były w oparciu o badanie ankietowe przeprowadzone w dniach od 3 do 15 listopada 2025 roku. Łącznie w badaniu ankietowym wzięło udział 113 mieszkańców Zielina, którzy stanowią niemal 24% ogółu ludności.

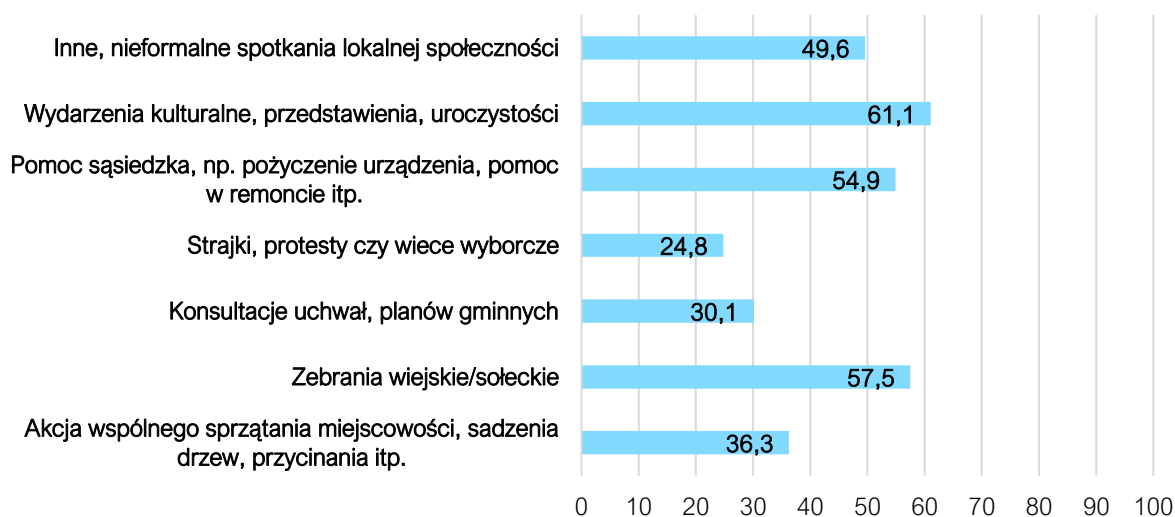
Wśród respondentów przeważały kobiety (56%), natomiast pod względem wieku największą grupę stanowiły osoby w przedziale 26–45 lat (28%). Szczegółową strukturę wieku obrazuje poniższa rycina. Większość ankietowanych pozostaje aktywna zawodowo, co jest zbieżne z ogólną strukturą demograficzną miejscowości, w której dominują osoby w wieku produkcyjnym.



Badanie ankietowe skupiało się wokół 4 zasadniczych obszarów dotyczących jakości kapitału społecznego, analizy potencjałów rozwojowych społeczności lokalnej oraz jej ogólnego stopnia zainteresowania i zaangażowania w życie publiczne. W pierwszym obszarze, dotyczącym aktywności obywatelskiej, mieszkańców pytano zarówno o wiedzę na temat bieżących wydarzeń w miejscowości, jak i o ich czynny udział w tych wydarzeniach. Zdecydowana większość respondentów deklarowała, że wie o działaniach realizowanych w Zielinie – takich jak akcje sprzątnięcia miejscowości, nasadzenia drzew i inne inicjatywy porządkowe, zebrania wiejskie i sołeckie, konsultacje społeczne, wydarzenia kulturalne czy różnego rodzaju spotkania sąsiedzkie.



Znaczna część ankietowanych wskazała również, że brała w nich czynny udział, co potwierdza wysoki poziom aktywności obywatelskiej mieszkańców. Rozkład odpowiedzi w tym zakresie przedstawia poniższa rycina.



Odpowiedzi udzielone w obszarze aktywności obywatelskiej wskazują nie tylko na bieżącą wiedzę mieszkańców odnośnie wydarzeń, ale również na ich rzeczywiste zaangażowanie w sprawy lokalnej społeczności i miejscowości. Mieszkańcy Zielina nie są jedynie odbiorcami informacji, lecz aktywnymi uczestnikami działań organizowanych na terenie wsi.

W kolejnym analizowanym obszarze, dotyczącym obiegu informacji, mieszkańców zapytano, skąd czerpią wiedzę na temat bieżących wydarzeń odbywających się w Zielinie. W odpowiedziach przewijały się: tablice ogłoszeń, informacje przekazywane przez sołtysa i radę sołecką, media społecznościowe, strona internetowa gminy oraz bezpośrednie komunikaty podczas zebrań. Podczas spotkania warsztatowego mieszkańcy podkreślali jednak, że najważniejszym i wciąż najbardziej wiarygodnym źródłem informacji pozostają rozmowy sąsiedzkie. Oznacza to, że podstawowym kanałem komunikacji w miejscowości jest nieformalny kontakt bezpośredni – codzienne rozmowy, spotkania „przy płocie”, podczas zakupów czy na spacerze. Wyniki uzyskane w tym obszarze wskazują na dobrze rozwinięte i znane kanały przekazywania informacji, a jednocześnie na bardzo silne relacje międzyludzkie wśród mieszkańców.

Wskazują na to również odpowiedzi w kolejnym bloku pytań, dotyczącym subiektywnej oceny zaangażowania i poinformowania. Respondenci w zdecydowanej większości uznali zarówno siebie, jak i swoich sąsiadów za osoby zainteresowane wydarzeniami dziejącymi się w miejscowości oraz dobrze poinformowane w tym zakresie. Ankietowani oceniali także poziom poinformowania pozostałych mieszkańców – tutaj również dominowały odpowiedzi pozytywne. Tabela zamieszczona poniżej syntetyzuje udzielone odpowiedzi:

	TAK	NIE
Czy uważa się Pan/i za osobę zainteresowaną wydarzeniami dziejącymi się lub dotyczącymi Pana/i miejscowości?	90,3%	9,7%
Czy uważa Pan/i swoich sąsiadów za osoby zainteresowane wydarzeniami dziejącymi się lub dotyczącymi Pana/i miejscowości zamieszkania?	67,3%	32,7%
Czy uważa Pan/i, że jest dobrze poinformowany/a odnośnie wydarzeń dziejących się w Pana/i miejscowości?	62,8%	37,2%
Czy uważa Pan/i, że inni mieszkańcy miejscowości są dobrze poinformowani odnośnie wydarzeń dziejących się w Pana/i miejscowości?	61,1%	38,9%

W ostatniej części badania pojawiło się pytanie otwarte, z prośbą o wskazanie organizacji pozarządowych, inicjatyw czy zrzeszeń działających na terenie Zielina. Część respondentów wymieniała jednostki takie jak Ochotnicza Straż Pożarna, Koło Gospodyń Wiejskich, harcerze, biblioteka, klub seniora czy inne podmioty, jednak dotyczyły one organizacji działających na terenie sąsiednich miejscowości. Jednocześnie w odpowiedziach wielokrotnie pojawiała się informacja, że nie funkcjonują organizacje pozarządowe. Wyniki te, zestawione z analizą formalnych danych, które wskazują, że w samym Zielinie nie funkcjonują obecnie zarejestrowane struktury organizacji pozarządowych, aktywność mieszkańców ma głównie charakter nieformalny i opiera się na współpracy sąsiedzkiej oraz inicjatywach koordynowanych przez sołtysa i radę sołecką.

Podsumowując, wyniki badania ankietowego, a także wnioski z rozmów podczas wizji lokalnej i spotkania warsztatowego, wskazują na istnienie silnego potencjału społecznego w Zielinie. Mieszkańcy są zainteresowani sprawami miejscowości, chcą być dobrze poinformowani i deklarują gotowość do zaangażowania się w działania na rzecz wsi. Jednocześnie barierą w pełnym wykorzystaniu tego potencjału pozostają ograniczenia infrastrukturalne, zwłaszcza niewystarczająca jakość dotychczasowej świetlicy wiejskiej i brak nowoczesnego, funkcjonalnego centrum lokalnej aktywności. W tym kontekście planowana budowa pasywnej świetlicy wraz z zagospodarowaniem jej otoczenia stanowi odpowiedź na realne, jasno zdiagnozowane potrzeby mieszkańców i stwarza warunki do dalszego rozwoju kapitału społecznego oraz inicjatyw oddolnych w Zielinie.

## 2.5. Uproszczona analiza SWOT

Analiza SWOT stanowi jedno z podstawowych narzędzi wykorzystywanych w planowaniu strategicznym. Istotą analizy jest identyfikacja oraz właściwe przydzielenie zjawisk i czynników wewnętrznych (mocne i słabe strony) oraz zewnętrznych (szanse i zagrożenia).

Poniższa analiza SWOT uwzględnia przeprowadzoną analizę miejscowości Zielin w zakresie sytuacji społecznej, demograficznej, gospodarczej i środowiskowej, a także wyniki badania ankietowego przeprowadzonego wśród mieszkańców.

Mocne strony	Słabe strony
--------------	--------------

<ul style="list-style-type: none"> <li>• silnie rozwinięty kapitał społeczny, umożliwiający nawiązywanie trwałych relacji</li> <li>• dobra znajomość własnych potrzeb,</li> <li>• wielokanałowy obieg informacji,</li> <li>• lokalizacja w pobliżu ośrodka gminnego</li> <li>• dysponowanie wyznaczonym terenem pod rozwój funkcji społecznych</li> <li>• istniejąca baza infrastrukturalna umożliwiająca efektywną realizację inwestycji</li> </ul>	<ul style="list-style-type: none"> <li>• brak nowoczesnego, dostępnego centrum aktywności lokalnej odpowiadającego na potrzeby różnych grup mieszkańców</li> <li>• brak rozwiniętej, zróżnicowanej oferty spędzania wolnego czasu</li> <li>• brak zagospodarowanej przestrzeni służącej aktywności mieszkańców</li> <li>• brak działających organizacji pozarządowych, stowarzyszeń czy kół gospodyń wiejskich</li> </ul>
<b>Szanse</b>	<b>Zagrożenia</b>
<ul style="list-style-type: none"> <li>• wdrożenie koncepcji inteligentnej wsi (Smart Village) w Zielinie - budowa pasywnej świetlicy wiejskiej jako nowego centrum życia społecznego</li> <li>• współpraca z Biblioteką Gminnym Centrum Kultury w Trzebielinie</li> <li>• wykorzystanie potencjału społecznego do kształtowania atrakcyjności Zielina</li> <li>• możliwość powołania lokalnych organizacji</li> <li>• rozwój oferty edukacyjnej i prośrodowiskowej</li> </ul>	<ul style="list-style-type: none"> <li>• zatrzymanie korzystnych procesów migracyjnych, w związku z brakiem rozwoju infrastruktury społecznej</li> <li>• dalszej zmiany struktury wieku w kierunku starzenia się ludności</li> </ul>

### 3. Koncepcja i komponent smart

#### 3.1. Lista projektów

L.p.	Nazwa zadania	Charakterystyka	Cel zadania	Realizator
1.	<b>Budowa pasywnej świetlicy wiejskiej</b>	W ramach zadania zaplanowano budowę pasywnej świetlicy wiejskiej wraz z wyposażeniem w podstawowe meble, urządzenia RTV i AGD.	Budowa świetlicy wiejskiej, której głównym celem jest zapewnienia możliwości aktywnej integracji mieszkańców	Gmina Trzebielino
2.	<b>Montaż ekologicznego źródła ciepła</b>	Wyposażenie budynku świetlicy wiejskiej w niskoemisyjne źródło energii cieplnej.	Celem zadania jest wyposażenie budynku świetlicy w nowoczesne źródło ciepła, przyczyniające się do zmniejszenia zjawiska tzw. niskiej emisji	Gmina Trzebielino
3.	<b>Montaż mikrosinstalacji fotowoltaicznej wraz z magazynem energii</b>	Posadowienie mikrosinstalacji fotowoltaicznej na dachu budynku świetlicy wiejskiej wraz z montażem magazynu energii.	Celem zadania jest wyposażenie budynku świetlicy wiejskiej w nowoczesne instalacje, co w przyszłości przyczyni się do ograniczenia zużycia	Gmina Trzebielino

			energii elektrycznej oraz obniżenia kosztów eksploatacyjnych obiektu.	
4.	<b>Montaż systemu zdalnego zarządzania energią w budynku</b>	W ramach zadania zaplanowano montaż w budynku świetlicy wiejskiej systemu zdalnego zarządzania energią elektryczną i ciepłą.	Celem zadania jest wdrożenie systemu zdalnego zarządzania energią ciepłą i elektryczną w budynku świetlicy wiejskiej, co pozwoli na racjonalne i efektywne gospodarowanie energią w codziennej eksploatacji obiektu, stanowiąc jeden z filarów idei budynków pasywnych.	Gmina Trzebielino
5.	<b>Wypożyczenie budynku świetlicy w energooszczędne oświetlenie wewnętrzne</b>	W ramach zadania zaplanowano wyposażenie budynku świetlicy wiejskiej w nowoczesne i energooszczędne oświetlenie wewnętrzne.	Celem zadania jest wyposażenie budynku świetlicy w energooszczędne oświetlenie wewnętrzne, co w przyszłości przyczyni się do ograniczenia zużycia energii elektrycznej oraz obniżenia kosztów eksploatacyjnych obiektu.	Gmina Trzebielino
6.	<b>Utworzenie otwartego punktu Wi-Fi</b>	W zadania zaplanowano utworzenie w świetlicy wiejskiej otwartego punktu Wi-Fi.	Celem zadania jest utworzenie otwartego i ogólnodostępnego punktu Wi-Fi, umożliwiającego mieszkańcom dostęp do Internetu oraz przyczyniającego się do przeciwdziałania wykluczeniu cyfrowemu.	Gmina Trzebielino
7.	<b>Wypożyczenie budynku świetlicy w defibrylator AED</b>	W ramach zadania zaplanowano wyposażenie budynku świetlicy wiejskiej w defibrylator AED.	Celem zadania jest wyposażenie budynku świetlicy wiejskiej w defibrylator AED, co zwiększy bezpieczeństwo mieszkańców oraz umożliwi udzielenie szybkiej i skutecznej	Gmina Trzebielino

			<p>pomocy w sytuacjach zagrożenia życia.</p>	
8.	<p>Wyposażenie świetlicy w elementy niezbędne do adaptacji budynku jako schronu i miejsca ewakuacji dla lokalnej społeczności</p>	<p>W ramach zadania zaplanowano wyposażenie budynku świetlicy wiejskiej w elementy niezbędne do adaptacji budynku jako schronu i miejsca ewakuacji dla lokalnej społeczności.</p>	<p>Celem zadania jest wyposażenie budynku świetlicy wiejskiej w elementy niezbędne do jego adaptacji jako schronu i miejsca ewakuacji dla lokalnej społeczności, co zapewni bezpieczne warunki przebywania mieszkańców w sytuacjach kryzysowych.</p>	<p>Gmina Trzebielino</p>
9.	<p>Utworzenie punktu wypożyczeń sprzętu sportowego</p>	<p>W ramach zadania zaplanowano adaptację części budynku świetlicy wiejskiej do prowadzenia punktu wypożyczeń sprzętu sportowego.</p>	<p>Celem zadania jest utworzenie w budynku świetlicy wiejskiej punktu wypożyczenia sprzętu sportowego, który umożliwi mieszkańcom w różnym wieku aktywne i atrakcyjne spędzanie czasu wolnego.</p>	<p>Gmina Trzebielino</p>
10.	<p>Montaż czujnika jakości powietrza wraz z cyfrową tablicą informacyjną</p>	<p>W ramach zadania zaplanowano montaż na budynku świetlicy wiejskiej czujnika jakości powietrza wraz z cyfrową tablicą informacyjną, prezentującą aktualne dane pomiarowe.</p>	<p>Celem zadania jest montaż na budynku świetlicy wiejskiej czujnika jakości powietrza wraz z cyfrową tablicą informacyjną, prezentującą aktualne dane pomiarowe, co umożliwi mieszkańcom bieżące monitorowanie stanu powietrza i podniesie świadomość ekologiczną lokalnej społeczności.</p>	<p>Gmina Trzebielino</p>
11.	<p>Wyposażenie terenu w energooszczędne oświetlenie oraz monitoring wizyjny</p>	<p>W ramach zadania zaplanowano wyposażenie terenu świetlicy w nowoczesne i energooszczędne oświetlenie zewnętrzne oraz montaż kamer monitoringu wizyjnego.</p>	<p>Celem zadania jest wyposażenie terenu świetlicy w energooszczędne oświetlenie zewnętrzne, które w przyszłości przyczyni się do ograniczenia zużycia energii elektrycznej oraz obniżenia kosztów eksploatacyjnych. Jednocześnie montaż kamer monitoringu</p>	<p>Gmina Trzebielino</p>

			wizyjnego pozwoli na zwiększenie bezpieczeństwa mieszkańców oraz ochronę infrastruktury publicznej.	
12.	<b>Przeprowadzenie nasadzeń zieleni wysokiej i niskiej, w tym także roślinności miododajnej</b>	W ramach zadania zaplanowano przeprowadzenie kompleksowych nasadzeń zieleni wysokiej i niskiej, w tym także roślinności miododajnej w obrębie terenu świetlicy wiejskiej.	Celem zadania jest przeprowadzenie kompleksowych nasadzeń zieleni wysokiej i niskiej, w tym także roślinności miododajnej, co przyczyni się do zwiększenia bioróżnorodności, poprawy estetyki przestrzeni oraz stworzenia korzystnych warunków dla owadów zapylających.	Gmina Trzebielino
13.	<b>Utworzenie ogródka deszczowego</b>	W ramach zadania zaplanowano utworzenie małego ogródka deszczowego w obrębie terenu świetlicy wiejskiej.	Celem zadania jest utworzenie małego ogródka deszczowego, który będzie wspierał retencję wód opadowych oraz stanowił element adaptacji do zmian klimatu, przyczyniając się do ograniczenia podtopień, poprawy mikroklimatu oraz zwiększenia bioróżnorodności.	Gmina Trzebielino
14.	<b>Utworzenie ścieżki przyrodniczej wraz z montażem interaktywnych tablic edukacyjnych</b>	W ramach zadania zaplanowano utworzenie ścieżki przyrodniczej w obrębie terenu świetlicy wiejskiej, wraz z montażem interaktywnych tablic edukacyjnych prezentujących informacje o gatunkach roślin i zwierząt występujących w okolicy.	Celem zadania jest utworzenie ścieżki przyrodniczej w obrębie terenu świetlicy wiejskiej, wraz z montażem interaktywnych tablic edukacyjnych prezentujących informacje o gatunkach roślin i zwierząt występujących w okolicy, co przyczyni się do zwiększania świadomości ekologicznej mieszkańców,	Gmina Trzebielino

			promowania postaw prośrodowiskowych oraz rozwijania wiedzy na temat lokalnych ekosystemów i potrzeby ich ochrony.	
15.	Utworzenie małej stacji meteorologicznej	W ramach zadania zaplanowano utworzenie małej stacji meteorologicznej w obrębie terenu świetlicy wiejskiej.	Celem zadania jest utworzenie małej stacji meteorologicznej w obrębie terenu świetlicy wiejskiej, która umożliwi bieżące monitorowanie podstawowych parametrów pogodowych oraz posłuży jako narzędzie edukacyjne, zwiększające świadomość mieszkańców w zakresie zmian klimatu i zjawisk atmosferycznych.	Gmina Trzebielino
16.	Wyposażenie terenu wokół świetlicy wiejskiej w obiekty małej architektury	W ramach zadania zaplanowano montaż obiektów małej architektury w obrębie terenu świetlicy wiejskiej, w tym m.in. koszy do selektywnej zbiórki odpadów, ławek oraz stojaków na rowery.	Celem zadania jest wyposażenie terenu w obrębie świetlicy wiejskiej w elementy małej architektury, co pozwoli na zapewnienie funkcjonalności przestrzeni publicznej oraz poprawę komfortu i jakości użytkowania.	Gmina Trzebielino
17.	Utworzenie miasteczka rowerowego do nauki jazdy	W ramach zadania zaplanowano utworzenie w obrębie terenu świetlicy wiejskiej placu manewrowego do nauki jazdy na rowerze	Celem zadania jest utworzenie miasteczka rowerowego – placu manewrowego służącego do nauki bezpiecznej jazdy na rowerze, który umożliwi dzieciom i młodzieży praktyczne poznanie zasad ruchu drogowego, rozwijanie umiejętności technicznych oraz kształtowanie nawyków odpowiedzialnego uczestnictwa w ruchu drogowym.	Gmina Trzebielino

18.	Przeprowadzenie cyklu warsztatów ekologicznych	W ramach zadania zaplanowano przeprowadzenie warsztatów ekologicznych, obejmujących w szczególności tematykę prawidłowej segregacji odpadów, wykorzystania odnawialnych źródeł energii, gospodarki o obiegu zamkniętym, gospodarowania wodami oraz ochrony bioróżnorodności.	Celem zadania jest przeprowadzenie cyklu warsztatów poświęconych zróżnicowanym zagadnieniom z zakresu ekologii, które umożliwią mieszkańcom pogłębienie wiedzy o ochronie środowiska, kształtowanie proekologicznych postaw oraz rozwijanie umiejętności praktycznych związanych ze zrównoważonym gospodarowaniem zasobami.	Rada sołecka
19.	Przeprowadzenie cyklu warsztatów z zakresu cyberbezpieczeństwa	W ramach zadania zaplanowano przeprowadzenie warsztatów, ze szczególnym uwzględnieniem tematyki cyberbezpieczeństwa, obsługi nowoczesnych mediów oraz najczęściej stosowanych metod wykorzystywanych przez oszustów.	Celem zadania jest przeprowadzenie cyklu warsztatów poświęconych tematyce cyberbezpieczeństwa, obsłudze nowoczesnych mediów oraz najczęściej stosowanych metod wykorzystywanych przez oszustów. Warsztaty mają na celu zwiększenie świadomości mieszkańców w zakresie bezpiecznego korzystania z Internetu i technologii cyfrowych, a także wykształcenie umiejętności rozpoznawania potencjalnych zagrożeń i skutecznego przeciwdziałania próbom wyłudzeń.	Rada sołecka
20.	Przeprowadzenie cyklu warsztatów z zakresu pierwszej pomocy	W ramach zadania zaplanowano przeprowadzenie warsztatów dotyczących udzielania pierwszej pomocy w sytuacjach	Celem zadania jest przeprowadzenie cyklu warsztatów poświęconych tematyce udzielania pierwszej pomocy w sytuacjach kryzysowych oraz	Rada sołecka

		kryzysowych oraz zagrożenia życia.	zagrożenia życia. Zajęcia te mają na celu podniesienie poziomu wiedzy i umiejętności mieszkańców w zakresie reagowania w nagłych wypadkach, zwiększenie ich pewności w podejmowaniu działań ratunkowych oraz przygotowanie społeczności do skutecznego udzielania pomocy przedmedycznej do czasu przybycia służb ratunkowych.	
21.	Organizacja zajęć i wydarzeń kulturalnych oraz sportowych	W ramach zadania zaplanowano organizację wydarzeń integrujących mieszkańców, obejmujących zarówno zajęcia i wydarzenia kulturalne, jak i sportowe.	Celem zadania jest organizacja zróżnicowanych zajęć oraz wydarzeń kulturalnych i sportowych, sprzyjających aktywizacji mieszkańców oraz integracji społecznej, w tym również integracji międzypokoleniowej. Realizacja tych działań ma na celu wzmocnienie więzi lokalnych, rozwijanie wspólnych zainteresowań oraz tworzenie przestrzeni do budowania relacji pomiędzy mieszkańcami w różnym wieku.	Gmina Trzebielino, Rada sołecka, lokalni aktywiści
22.	Powołanie Koła Gospodyń Wiejskich	W ramach zadania zaplanowano powołanie KGW wraz z organizacją przestrzeni na działalność w świetlicy wiejskiej	Celem zadania jest powołanie Koła Gospodyń Wiejskich, co przyczyni się do kreowania aktywności obywatelskiej oraz wzmocnienia kapitału ludzkiego.	Rada sołecka, lokalni aktywiści

### 3.2. Opis komponentów: cyfrowego, środowiskowego i poprawy wykorzystania wiedzy (smart)

Projekty ujęte w koncepcji inteligentnej wsi dla miejscowości Zielin tworzą kompleksową odpowiedź na potrzeby lokalnej społeczności poprzez wykorzystanie jej potencjału w działaniach prośrodowiskowych, innowacyjnych i opartych na wiedzy i świadomości mieszkańców.

Wskazane projekty wykazują powiązane z komponentami, zgodnie z poniższą tabelą.

L.p.	Nazwa zadania	Powiązania z komponentem		
		środowiskowy	cyfrowy	smart
1.	Budowa pasywnej świetlicy wiejskiej			
2.	Montaż ekologicznego źródła ciepła			
3.	Montaż mikrosinstalacji fotowoltaicznej wraz z magazynem energii			
4.	Montaż systemu zdalnego zarządzania energią w budynku			
5.	Wyposażenie budynku świetlicy w energooszczędne oświetlenie wewnętrzne			
6.	Utworzenie otwartego punktu Wi-Fi			
7.	Wyposażenie budynku świetlicy w defibrylator AED			
8.	Wyposażenie świetlicy w elementy niezbędne do adaptacji budynku jako schronu i miejsca ewakuacji dla lokalnej społeczności			
9.	Utworzenie punktu wypożyczeń sprzętu sportowego			
10.	Montaż czujnika jakości powietrza wraz z cyfrową tablicą informacyjną			
11.	Wyposażenie terenu w energooszczędne oświetlenie oraz monitoring wizyjny			
12.	Przeprowadzenie nasadzeń zieleni wysokiej i niskiej, w tym także roślinności miododajnej			
13.	Utworzenie ogródka deszczowego			
14.	Utworzenie ścieżki przyrodniczej wraz z montażem interaktywnych tablic edukacyjnych			
15.	Utworzenie małej stacji meteorologicznej			
16.	Wyposażenie terenu wokół świetlicy wiejskiej w obiekty małej architektury			
17.	Utworzenie miasteczka rowerowego do nauki jazdy			
18.	Przeprowadzenie cyklu warsztatów ekologicznych			
19.	Przeprowadzenie cyklu warsztatów z zakresu cyberbezpieczeństwa			
20.	Przeprowadzenie cyklu warsztatów z zakresu pierwszej pomocy			
21.	Organizacja zajęć i wydarzeń kulturalnych oraz sportowych			
22.	Powołanie Koła Gospodyń Wiejskich			

Wszystkie projekty zawarte w koncepcji odwołują się do potencjału kapitału społecznego, wiedzy mieszkańców oraz ich innowacyjności realizując poszczególne komponenty. Żadne z zaplanowanych działań nie będzie niosło za sobą negatywnego oddziaływania na środowisko przyrodnicze i naturalne. Zaplanowane projekty integracyjne czy społeczne będą z kolei wyposażone w element edukacyjny wzmacniający i budujący innowacyjność i kreatywność społeczeństwa.

Zaplanowane działania projektowe dla miejscowości Zielin cechują się kompleksowością podejścia, uwzględniając przy tym poprawę jakości życia mieszkańców. Zaproponowane do realizacji działania pozytywnie wpłyną na rozwój miejscowości, bowiem oparte są na jej zdiagnozowanych potencjałach, a także angażują lokalną społeczność do współtworzenia przestrzeni. Poprawie uległa dostępność usług, co wpływa na komfort mieszkańców i przekłada się na przeciwdziałanie wykluczeniu społecznemu. Przykładem takiego działania może być projekt nr 1, obejmujący budowę nowej świetlicy wiejskiej, która zastąpi dotychczasową, niefunkcjonalną siedzibę. Nowy obiekt stworzy mieszkańcom komfortową i wielofunkcyjną przestrzeń do spotkań, wspólnego spędzania czasu wolnego, organizacji wydarzeń oraz rozwijania lokalnych inicjatyw. Dzięki temu stanie się on ważnym centrum życia społecznego, sprzyjając integracji mieszkańców, wzmocnieniu więzi sąsiedzkich oraz aktywizacji różnych grup wiekowych.

Integracja lokalnej społeczności przekłada się również na jej umiejętność współpracy, podwyższając tym samym bezpieczeństwo i prawidłowe reakcje w stanach zagrożenia. W tym zakresie szczególnie istotne są komponenty edukacyjne zaplanowanych przedsięwzięć, które w sposób innowacyjny pozwalają mieszkańcom uodparniać się na kryzysy.

Warto również zwrócić uwagę na podejście środowiskowe, które zostało zastosowane m.in. w projektach nr 13 i 14. Przedsięwzięte działania nie tylko budują odporność miejscowości i wspierają jej adaptację do zmian klimatu, lecz także przyczyniają się do zwiększenia wiedzy ekologicznej mieszkańców. Utworzenie ogródka deszczowego oraz ścieżki przyrodniczej z interaktywnymi tablicami edukacyjnymi sprzyja lepszemu zrozumieniu lokalnych procesów środowiskowych, wspiera ochronę bioróżnorodności oraz kształtuje proekologiczne postawy w społeczności.

Wszystkie zaplanowane projekty cechują się zastosowaniem projektowania uniwersalnego sprzyjając dostępność przestrzeni i infrastruktury publicznej, poprawiając tym samym zarówno zagospodarowanie przestrzenne, stopień wykorzystania istniejącej infrastruktury jak również mobilność mieszkańców i dostępność usług.

Podsumowując, zaplanowane w ramach koncepcji Smart Village dla miejscowości Zielin działania pozwalają rozwijać następujące aspekty:

- atrakcyjności i konkurencyjności miejscowości zarówno w ujęciu jej mieszkańców, osób odwiedzających czy potencjalnych inwestorów,
- dostępności usług publicznych dla osób ze szczególnymi potrzebami,
- budowania odporności na sytuacje kryzysowe oraz bezpieczeństwo publiczne,
- rozwijania wiedzy ekologicznej i adaptowania się do zmian klimatu,
- pełnego wykorzystania infrastruktury oraz przestrzeni,
- rozwijania aktywnego uczestnictwa w życiu publicznym, z uwzględnieniem kwestii mobilności mieszkańców,
- promocji zdrowego i aktywnego stylu życia.

### 3.3. Spójność koncepcji z innymi dokumentami

Koncepcja inteligentnej wsi dla miejscowości Zielin została przygotowana w oparciu o analizę potencjałów i barier rozwojowych zdiagnozowanych w miejscowości oraz poszerzona o badanie ankietowe i spotkanie warsztatowe z mieszkańcami. Dobór zadań wprost odzwierciedla potrzeby wskazane przez mieszkańców, przy jednoczesnym zachowaniu spójności z celami określonymi w innych dokumentach.

Koncepcja wykazuje spójność ze Strategią Rozwoju Gminy Trzebielino na lata 2016-2025, w której określonych zostało pięć priorytetów, wraz z celami szczegółowymi i kierunkami działań:

### **ZDROWIE, POMOC SPOŁECZNA, BEZPIECZEŃSTWO**

- 1.1 Podniesienie jakości usług w obiektach użyteczności publicznej.
- 1.2 Podejmowanie działań na rzecz poprawy bezpieczeństwa i porządku publicznego na terenie gminy Trzebielino.
- 1.3 Podjęcie działań w zakresie poprawy gospodarki mieszkaniowej i rozwoju różnych form budownictwa mieszkaniowego na terenie gminy Trzebielino.
- 1.4 Budowanie zintegrowanego systemu wsparcia zapobiegającego kryzysom w rodzinie oraz wzmacniającego pozycję dziecka.
- 1.5 Działania na rzecz stworzenia zintegrowanego systemu wsparcia i aktywizacji osób niepełnosprawnych.
- 1.6 Podejmowanie działań na rzecz wsparcia seniorów w ich integracji i pełnym dostępie do oferty edukacyjnej, kulturalnej, usług zdrowotnych, rekreacji i wypoczynku.
- 1.7 Aktywizowanie grup zagrożonych wykluczeniem społecznym.
- 1.8 Tworzenie podstaw dla rozwoju współpracy z organizacjami pozarządowymi.

### **ŚRODOWISKO NATURALNE, OCHRONA ŚRODOWISKA, TURYSTYKA**

- 2.1 Podejmowanie działań dla podniesienia jakości ochrony środowiska w gminie Trzebielino.
- 2.2 Stworzenie warunków do rozwoju różnych form turystyki na terenie gminy Trzebielino.

### **OŚWIATA, KULTURA, SPORT**

- 3.1 Podwyższenie jakości oferty gminy w zakresie rekreacji i wypoczynku.
- 3.2 Podejmowanie działań w zakresie zwiększania jakości oferty edukacyjnej i dostosowania jej do potrzeb jej beneficjentów i rynku pracy.

### **ROZWÓJ GOSPODARCZY**

- 4.1 Tworzenie warunków dla dalszego rozwoju gospodarczego gminy.
- 4.2 Podejmowanie działań w zakresie promocji gminy.
- 4.3 Tworzenie warunków na rzecz kompatybilności wszystkich zamierzeń gospodarczych i społecznych z warunkami określonymi przestrzenią gminy.

### **INFRASTRUKTURA**

- 5.1 Podejmowanie działań w kierunku polepszenia standardu i jakości komunikacyjnej na terenie gminy Trzebielino.
- 5.2 Podjęcie działań w kierunku rewitalizacji i przebudowy obiektów komunalnych wraz z przyległymi do tych obiektów terenami gminnymi.
- 5.3 Intensywne działania w zakresie przebudowy i rozbudowy infrastruktury technicznej gminy.

Koncepcja inteligentnej wsi wykazuje również spójność z Lokalną Strategią Rozwoju Partnerstwa Dorzecze Słupi na lata 2021-2027, która określa trzy główne cele tematyczne w obszarach: społecznym, gospodarczym i przestrzenno-środowiskowym oraz przedsięwzięcia w ich ramach:

#### **Cel 1. Poprawa dobrostanu społeczności i człowieka:**

- Rozwój Społecznych Centrów Aktywności prowadzonych przez podmioty publiczne.
- Wspieranie aktywności fizycznej i zdrowia
- Infrastruktura i usługi społeczne równych szans

**Cel 2. Poprawa dobrostanu gospodarki lokalnej:**

- Tworzenie i rozwijanie działalności gospodarczej dla rekreacji i zdrowia.
- Budowanie wspólnej oferty zagród edukacyjnych i gospodarstw agroturystycznych
- Tworzenie i rozwój szlaków tematycznych
- Infrastruktura publiczna dla turystyki

**Cel 3. Poprawa dobrostanu środowiska naturalnego:**

- Zachowanie bioróżnorodności
- Wzmocnienie działań na rzecz wykorzystania Odnawialnych Źródeł Energii
- Animowanie i wsparcie realizacji ekoprojektów w przestrzeni

Animowanie i wsparcie realizacji ekoprojektów w przestrzeni. Powiązania pomiędzy wskazanymi opracowaniami prezentuje poniższa tabela, gdzie zestawiono działania ujęte w koncepcji z odpowiadającymi im celami w dokumentach strategicznych.

L.p.	Nazwa zadania	Strategia Rozwoju Gminy Trzebielino na lata 2016-2025	Lokalna Strategia Rozwoju Partnerstwa Dorzecze Słupi na lata 2021-2027
1.	Budowa pasywnej świetlicy wiejskiej	1.1. Podniesienie jakości usług w obiektach użyteczności publicznej.	Cel 1. Poprawa dobrostanu społeczności i człowieka: <ul style="list-style-type: none"> <li>• Rozwój Społecznych Centrów Aktywności prowadzonych przez podmioty publiczne.</li> </ul>
2.	Montaż ekologicznego źródła ciepła	2.1. Podejmowanie działań dla podniesienia jakości ochrony środowiska w gminie Trzebielino.	Cel 3. Poprawa dobrostanu środowiska naturalnego: <ul style="list-style-type: none"> <li>• Wzmocnienie działań na rzecz wykorzystania Odnawialnych Źródeł Energii.</li> </ul>
3.	Montaż mikrosinstalacji fotowoltaicznej wraz z magazynem energii	2.1. Podejmowanie działań dla podniesienia jakości ochrony środowiska w gminie Trzebielino.	Cel 3. Poprawa dobrostanu środowiska naturalnego: <ul style="list-style-type: none"> <li>• Wzmocnienie działań na rzecz wykorzystania Odnawialnych Źródeł Energii.</li> </ul>
4.	Montaż systemu zdalnego zarządzania energią w budynku	2.1. Podejmowanie działań dla podniesienia jakości ochrony środowiska w gminie Trzebielino.	Cel 3. Poprawa dobrostanu środowiska naturalnego: <ul style="list-style-type: none"> <li>• Wzmocnienie działań na rzecz wykorzystania Odnawialnych Źródeł Energii.</li> </ul>
5.	Wyposażenie budynku świetlicy w	2.1. Podejmowanie działań dla podniesienia jakości ochrony	Cel 3. Poprawa dobrostanu środowiska naturalnego:

	energooszczędne oświetlenie wewnętrzne	środowiska w gminie Trzebielino.	<ul style="list-style-type: none"> <li>Wzmocnienie działań na rzecz wykorzystania Odnawialnych Źródeł Energii.</li> </ul>
6.	Utworzenie otwartego punktu Wi-Fi	1.1. Podniesienie jakości usług w obiektach użyteczności publicznej.	<p>Cel 1. Poprawa dobrostanu społeczności i człowieka:</p> <ul style="list-style-type: none"> <li>Rozwój Społecznych Centrów Aktywności prowadzonych przez podmioty publiczne.</li> </ul>
7.	Wyposażenie budynku świetlicy w defibrylator AED	1.2. Podejmowanie działań na rzecz poprawy bezpieczeństwa i porządku publicznego na terenie gminy Trzebielino.	<p>Cel 1. Poprawa dobrostanu społeczności i człowieka:</p> <ul style="list-style-type: none"> <li>Wspieranie aktywności fizycznej i zdrowia.</li> </ul>
8.	Wyposażenie świetlicy w elementy niezbędne do adaptacji budynku jako schronu i miejsca ewakuacji dla lokalnej społeczności	1.2. Podejmowanie działań na rzecz poprawy bezpieczeństwa i porządku publicznego na terenie gminy Trzebielino.	<p>Cel 1. Poprawa dobrostanu społeczności i człowieka:</p> <ul style="list-style-type: none"> <li>Rozwój Społecznych Centrów Aktywności prowadzonych przez podmioty publiczne.</li> <li>Wspieranie aktywności fizycznej i zdrowia.</li> </ul>
9.	Utworzenie punktu wypożyczeń sprzętu sportowego	3.1. Podwyższenie jakości oferty gminy w zakresie rekreacji i wypoczynku.	<p>Cel 1. Poprawa dobrostanu społeczności i człowieka:</p> <ul style="list-style-type: none"> <li>Wspieranie aktywności fizycznej i zdrowia</li> </ul>
10.	Montaż czujnika jakości powietrza wraz z cyfrową tablicą informacyjną	2.1. Podejmowanie działań dla podniesienia jakości ochrony środowiska w gminie Trzebielino.	<p>Cel 3. Poprawa dobrostanu środowiska naturalnego:</p> <ul style="list-style-type: none"> <li>Wzmocnienie działań na rzecz wykorzystania Odnawialnych Źródeł Energii.</li> <li>Animowanie i wsparcie realizacji ekoprojektów w przestrzeni.</li> </ul>
11.	Wyposażenie terenu w energooszczędne oświetlenie oraz monitoring wizyjny	1.2. Podejmowanie działań na rzecz poprawy bezpieczeństwa i porządku publicznego na terenie gminy Trzebielino.	<p>Cel 3. Poprawa dobrostanu środowiska naturalnego:</p> <ul style="list-style-type: none"> <li>Wzmocnienie działań na rzecz wykorzystania</li> </ul>

			Odnawialnych Źródeł Energii.
12.	Przeprowadzenie nasadzeń zieleni wysokiej i niskiej, w tym także roślinności miododajnej	2.1. Podejmowanie działań dla podniesienia jakości ochrony środowiska w gminie Trzebielino.	Cel 3. Poprawa dobrostanu środowiska naturalnego: <ul style="list-style-type: none"> <li>• Zachowanie bioróżnorodności.</li> </ul>
13.	Utworzenie ogródka deszczowego	2.1. Podejmowanie działań dla podniesienia jakości ochrony środowiska w gminie Trzebielino.	Cel 3. Poprawa dobrostanu środowiska naturalnego: <ul style="list-style-type: none"> <li>• Animowanie i wsparcie realizacji ekoprojektów w przestrzeni.</li> </ul>
14.	Utworzenie ścieżki przyrodniczej wraz z montażem interaktywnych tablic edukacyjnych	2.1. Podejmowanie działań dla podniesienia jakości ochrony środowiska w gminie Trzebielino. 2.2. Stworzenie warunków do rozwoju różnych form turystyki na terenie gminy Trzebielino.	Cel 2. Poprawa dobrostanu gospodarki lokalnej: <ul style="list-style-type: none"> <li>• Tworzenie i rozwój szlaków tematycznych.</li> </ul> Cel 3. Poprawa dobrostanu środowiska naturalnego: <ul style="list-style-type: none"> <li>• Animowanie i wsparcie realizacji ekoprojektów w przestrzeni.</li> </ul>
15.	Utworzenie małej stacji meteorologicznej	2.1. Podejmowanie działań dla podniesienia jakości ochrony środowiska w gminie Trzebielino.	Cel 3. Poprawa dobrostanu środowiska naturalnego: <ul style="list-style-type: none"> <li>• Animowanie i wsparcie realizacji ekoprojektów w przestrzeni.</li> </ul>
16.	Wyposażenie terenu wokół świetlicy wiejskiej w obiekty małej architektury	2.2. Stworzenie warunków do rozwoju różnych form turystyki na terenie gminy Trzebielino.	Cel 1. Poprawa dobrostanu społeczności i człowieka: <ul style="list-style-type: none"> <li>• Wspieranie aktywności fizycznej i zdrowia.</li> </ul> Cel 2. Poprawa dobrostanu gospodarki lokalnej: <ul style="list-style-type: none"> <li>• Infrastruktura publiczna dla turystyki.</li> </ul>
17.	Utworzenie miasteczka rowerowego do nauki jazdy	3.1. Podwyższenie jakości oferty gminy w zakresie rekreacji i wypoczynku.	Cel 1. Poprawa dobrostanu społeczności i człowieka:

			<ul style="list-style-type: none"> <li>• Rozwój Społecznych Centrów Aktywności prowadzonych przez podmioty publiczne.</li> <li>• Wspieranie aktywności fizycznej i zdrowia.</li> </ul>
18.	Przeprowadzenie cyklu warsztatów ekologicznych	2.1. Podejmowanie działań dla podniesienia jakości ochrony środowiska w gminie Trzebielino.	<p>Cel 3. Poprawa dobrostanu środowiska naturalnego:</p> <ul style="list-style-type: none"> <li>• Animowanie i wsparcie realizacji ekoprojektów w przestrzeni.</li> </ul>
19.	Przeprowadzenie cyklu warsztatów z zakresu cyberbezpieczeństwa	1.2. Podejmowanie działań na rzecz poprawy bezpieczeństwa i porządku publicznego na terenie gminy Trzebielino.	<p>Cel 1. Poprawa dobrostanu społeczności i człowieka:</p> <ul style="list-style-type: none"> <li>• Wspieranie aktywności fizycznej i zdrowia.</li> </ul>
20.	Przeprowadzenie cyklu warsztatów z zakresu pierwszej pomocy	1.2. Podejmowanie działań na rzecz poprawy bezpieczeństwa i porządku publicznego na terenie gminy Trzebielino.	<p>Cel 1. Poprawa dobrostanu społeczności i człowieka:</p> <ul style="list-style-type: none"> <li>• Wspieranie aktywności fizycznej i zdrowia.</li> </ul>
21.	Organizacja zajęć i wydarzeń kulturalnych oraz sportowych	<p>3.1. Podwyższenie jakości oferty gminy w zakresie rekreacji i wypoczynku.</p> <p>3.2. Podejmowanie działań w zakresie zwiększania jakości oferty edukacyjnej i dostosowania jej do potrzeb jej beneficjentów i rynku pracy.</p>	<p>Cel 1. Poprawa dobrostanu społeczności i człowieka:</p> <ul style="list-style-type: none"> <li>• Wspieranie aktywności fizycznej i zdrowia.</li> </ul>
22.	Powołanie Koła Gospodyń Wiejskich	1.8. Tworzenie podstaw dla rozwoju współpracy z organizacjami pozarządowymi.	<p>Cel 1. Poprawa dobrostanu społeczności i człowieka:</p> <ul style="list-style-type: none"> <li>• Rozwój Społecznych Centrów Aktywności prowadzonych przez podmioty publiczne.</li> <li>• Wspieranie aktywności fizycznej i zdrowia.</li> </ul>

Powiązanie koncepcji inteligentnej wsi dla miejscowości Zielin z dokumentami strategicznymi występuje przede wszystkim w obszarze społecznym i środowiskowym, odpowiadając tym samym również na najważniejsze komponenty: środowiskowy, cyfrowy i oparty na wiedzy mieszkańców.

### 3.4. Przewidywane korzyści dla lokalnej społeczności

Realizacja koncepcji inteligentnej wsi w Zielinie przyniesie mieszkańcom szereg wymiernych i trwałych korzyści, obejmujących poprawę jakości życia, wzmacnianie więzi społecznych, rozwój lokalnej aktywności, podnoszenie kompetencji mieszkańców oraz stworzenie bezpiecznego, nowoczesnego i przyjaznego środowiska do życia. Centralnym elementem zmian będzie budowa pasywnej świetlicy wiejskiej – nowoczesnego, energooszczędnego i wielofunkcyjnego centrum aktywności społecznej. Obiekt ten stanie się miejscem spotkań, integracji, wydarzeń kulturalnych, warsztatów i inicjatyw oddolnych, pozwalając mieszkańcom rozwijać zainteresowania, budować relacje i współtworzyć lokalną wspólnotę. Dzięki temu Zielin zyska realne, funkcjonalne „serce miejscowości”, które dotychczas nie mogło w pełni rozwijać swojego potencjału społecznego.

Jednym z kluczowych efektów realizacji projektu będzie znaczące ograniczenie wykluczenia cyfrowego oraz wzrost kompetencji technologicznych mieszkańców. Utworzenie otwartego punktu Wi-Fi zapewni powszechny dostęp do Internetu, szczególnie ważny dla osób starszych, młodzieży uczącej się i osób pracujących zdalnie. Dodatkowo zaplanowane warsztaty z zakresu cyberbezpieczeństwa i obsługi nowoczesnych mediów zwiększą świadomość mieszkańców w zakresie bezpiecznego korzystania z Internetu, ochrony danych i rozpoznawania prób oszustw. Pozwoli to wyrównać szanse mieszkańców Zielina względem ośrodków miejskich i stworzy warunki do pełniejszego uczestnictwa w życiu cyfrowym.

Istotną korzyścią będzie również zwiększenie bezpieczeństwa i odporności kryzysowej miejscowości. Wyposażenie świetlicy w defibrylator AED umożliwi szybkie udzielenie pomocy w sytuacjach zagrożenia życia, co może okazać się kluczowe w obszarach oddalonych od najbliższych punktów ratownictwa. Równocześnie adaptacja budynku jako schronu i miejsca ewakuacji stworzy zabezpieczoną przestrzeń, która w razie awarii energetycznych, pożarów, ekstremalnych zjawisk pogodowych czy innych kryzysów zapewni mieszkańcom bezpieczne warunki. Montaż monitoringu oraz energooszczędnego oświetlenia zewnętrznego podniesie poziom bezpieczeństwa w otoczeniu świetlicy, a czujnik jakości powietrza pozwoli mieszkańcom monitorować stan środowiska, zwiększając świadomość ekologiczną i umożliwiając reagowanie na niekorzystne zmiany jakości powietrza.

Zielin zyska również atrakcyjną i uporządkowaną przestrzeń publiczną, sprzyjającą rekreacji, spotkaniom i aktywności fizycznej. Nasadzenia zieleni wysokiej i niskiej poprawią estetykę miejscowości, zwiększą bioróżnorodność i stworzą sprzyjające warunki dla owadów zapylających. Ogródek deszczowy przyczyni się do zwiększenia retencji wody, ograniczy ryzyko podtopień oraz poprawi mikroklimat otoczenia. W połączeniu z elementami małej architektury i ścieżką przyrodniczą z interaktywnymi tablicami edukacyjnymi, teren wokół świetlicy stanie się przestrzenią przyjazną dla rodzin, dzieci, seniorów i osób odwiedzających Zielin.

Ważnym efektem będzie rozwój kompetencji mieszkańców oraz ich zaangażowania w życie społeczne. Zaplanowane warsztaty ekologiczne pomogą lepiej zrozumieć zasady ochrony środowiska, segregacji odpadów, gospodarowania wodami czy wykorzystania OZE. Warsztaty z zakresu pierwszej pomocy przygotowują mieszkańców do reagowania w sytuacjach kryzysowych, zwiększając poczucie bezpieczeństwa i umiejętności praktyczne całej społeczności. Organizacja wydarzeń kulturalnych i sportowych wzmocni integrację sąsiedzką oraz będzie sprzyjała budowaniu lokalnej tożsamości. Powołanie Koła Gospodyń Wiejskich stworzy stabilną strukturę zaangażowania, wspierając aktywność obywatelską i rozwój inicjatyw oddolnych.

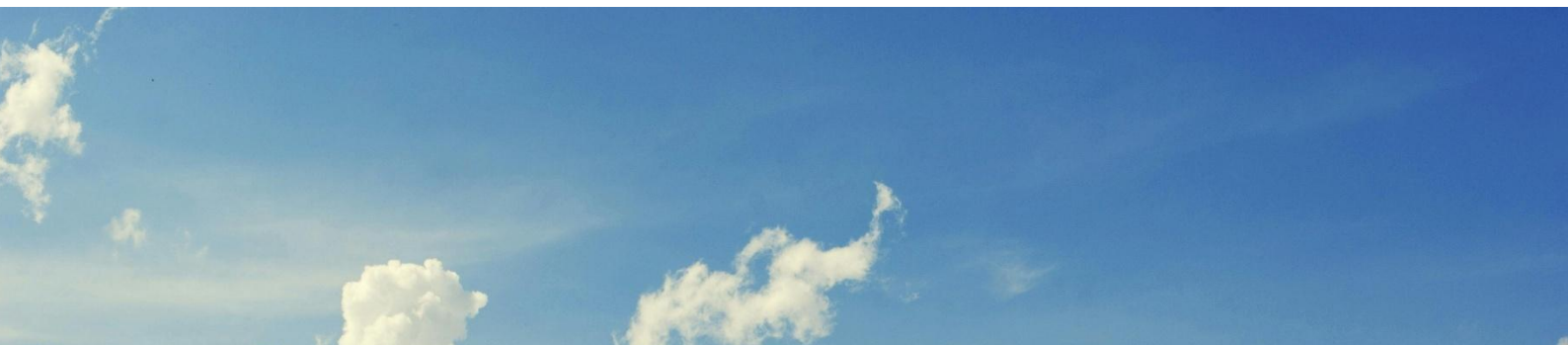
Istotną korzyścią dla lokalnej społeczności będzie również stworzenie warunków do prowadzenia stałej i różnicowanej działalności świetlicy wiejskiej dzięki powstaniu nowej, nowoczesnej infrastruktury.

Budowa pasywnej świetlicy wiejskiej umożliwi rozszerzenie zakresu działań społecznych, edukacyjnych i kulturalnych realizowanych na terenie Zielina, w tym organizację regularnych zajęć, warsztatów tematycznych oraz wydarzeń integrujących mieszkańców. Kluczową rolę w tym procesie odegra Biblioteka – Gminne Centrum Kultury w Trzebielinie, która jako zarządca świetlic wiejskich oraz główny animator życia kulturalnego na terenie gminy, zapewni merytoryczne i organizacyjne wsparcie dla funkcjonowania obiektu.

Realizacja koncepcji przyniesie również wymierne korzyści środowiskowe i ekonomiczne. Montaż mikroinstalacji fotowoltaicznej z magazynem energii, energooszczędnego oświetlenia i ekologicznego źródła ciepła obniży koszty utrzymania obiektu, zmniejszy zużycie energii konwencjonalnej oraz pozwoli racjonalnie gospodarować zasobami. Montaż systemu zdalnego zarządzania energią podniesie efektywność eksploatacyjną świetlicy i stanie się praktycznym narzędziem edukacyjnym, pokazując mieszkańcom, jak działa nowoczesna, niskoemisyjna infrastruktura.

Dodatkowo rozwój infrastruktury sportowo-rekreacyjnej, w tym miasteczko rowerowe i punkt wypożyczeń sprzętu sportowego, umożliwi dzieciom, młodzieży i dorosłym aktywne spędzanie wolnego czasu w pobliżu miejsca zamieszkania, bez konieczności dojazdu do większych miejscowości. Przyczyni się to do poprawy zdrowia, zwiększenia atrakcyjności Zielina oraz rozwijania zdrowych nawyków ruchowych.

Wdrożenie koncepcji inteligentnej wsi w Zielinie doprowadzi do powstania nowoczesnej, bezpiecznej, zintegrowanej i ekologicznej przestrzeni, odpowiadającej na realne potrzeby mieszkańców. Dzięki zróżnicowanym projektom łączącym aspekty społeczne, środowiskowe, cyfrowe i infrastrukturalne, miejscowość zyska nowe możliwości rozwoju, a efekty tych działań będą odczuwalne przez wszystkie grupy wiekowe. Zielin stanie się przykładem nowoczesnej, aktywnej i odpornej na wyzwania wsi, w której mieszkańcy współtworzą rozwój swojego otoczenia.



## Załącznik nr 1: Karta informacyjna projektu

PROJEKT NR 1		
Budowa pasywnej świetlicy wiejskiej wraz z zagospodarowaniem jej terenu w miejscowości Zielin		
Podmiot realizujący		
Urząd Gminy Trzebielino		
Lokalizacja		
Gmina Trzebielino, miejscowość Zielin, działka ewidencyjna nr 21/42		
Charakterystyka projektu		
<p>W ramach projektu przewidziano realizację działań związanych z posadowieniem na części działki ewidencyjnej nr 21/42 w miejscowości Zielin budynku, który stanie się nową siedzibą świetlicy wiejskiej. Nowy obiekt zastąpi dotychczasową świetlicę, znajdującą się w złym stanie technicznym, niefunkcjonalną oraz niedostosowaną do obowiązujących wymogów dostępności. Ponadto zaplanowano prace związane z zagospodarowaniem terenu działki, na której zlokalizowana będzie świetlica – obejmą one zarówno uzupełnienie już istniejącej infrastruktury, takiej jak siłownia zewnętrzna i plac zabaw, jak również uwzględnią elementy planowane do realizacji w najbliższym czasie poza niniejszym projektem, w tym budowę zbiornika retencyjnego.</p> <p>Planowane prace obejmują:</p> <ul style="list-style-type: none"> <li>• przygotowanie podłoża pod posadowienie świetlicy, poprzez jego wyrównanie i utwardzenie,</li> <li>• budowę pasywnej świetlicy wiejskiej z wykorzystaniem nowoczesnych ekologicznych rozwiązań, w tym m.in. montażem magazynu energii i mikroinstalacji fotowoltaicznej na dachu obiektu,</li> <li>• wydzielenie pomieszczeń sanitarnych, zaplecza kuchennego, punktu wypożyczeni sprzętu sportowego oraz sali głównej w ramach świetlicy,</li> <li>• kompleksowe wyposażenie świetlicy w sprzęty RTV i AGD, w tym m.in. kuchnię z piekarnikiem, rzutnik z ekranem,</li> <li>• montaż systemu zdalnego zarządzania energią w budynku,</li> <li>• wyposażenie budynku świetlicy w energooszczędne oświetlenie wewnętrzne,</li> <li>• utworzenie otwartego i ogólnodostępnego punktu Wi-Fi,</li> <li>• wyposażenie świetlicy w elementy niezbędne do adaptacji budynku jako schronu i miejsca ewakuacji dla lokalnej społeczności, w tym w defibrylator AED,</li> <li>• montaż czujnika jakości powietrza na budynku świetlicy wraz z cyfrową tablicą informacyjną,</li> <li>• wyposażenie terenu w energooszczędne oświetlenie zewnętrzne oraz monitoring wizyjny,</li> <li>• przeprowadzenie w obrębie terenu nasadzeń zieleni wysokiej i niskiej, w tym także roślinności miododajnej,</li> <li>• utworzenie ogródka deszczowego i małej stacji meteorologicznej, a także ścieżki przyrodniczej wraz z montażem interaktywnych tablic edukacyjnych,</li> <li>• wyposażenie terenu w obiekty małej architektury, w tym m.in. w ławki, kosze na śmieci, stojaki na rowery,</li> <li>• utworzenie w obrębie terenu świetlicy wiejskiej placu manewrowego do nauki jazdy na rowerze.</li> </ul>		
Opis powiązań z komponentami		
Komponent środowiskowy	Komponent cyfrowy	Komponent smart (wykorzystania wiedzy mieszkańców)
W ramach realizacji komponentu środowiskowego projekt	W ramach realizacji komponentu cyfrowego, projekt odpowie na	W ramach realizacji komponentu smart, projekt odpowie na

<p>odpowie na potrzeby środowiskowe, poprzez m.in. poprzez:</p> <ul style="list-style-type: none"> <li>• montaż ekologicznego źródła ciepła,</li> <li>• montaż mikrosinstalacji fotowoltaicznej wraz z magazynem energii,</li> <li>• montaż energooszczędnego oświetlenia wewnętrznego,</li> <li>• montaż energooszczędnego oświetlenia zewnętrznego,</li> <li>• przeprowadzenie nasadzeń zieleni wysokiej i niskiej, w tym także roślinności miododajnej,</li> <li>• utworzenie ogródka deszczowego,</li> <li>• utworzenie ścieżki przyrodniczej wraz z montażem interaktywnych tablic edukacyjnych,</li> <li>• utworzenie małej stacji meteorologicznej.</li> </ul>	<p>zdiagnozowane potrzeby, poprzez: m.in. poprzez:</p> <ul style="list-style-type: none"> <li>• montaż systemu zdalnego zarządzania energią w budynku,</li> <li>• utworzenie otwartego punktu Wi-Fi,</li> <li>• montaż czujnika jakości powietrza wraz z cyfrową tablicą informacyjną,</li> <li>• wyposażenie budynku świetlicy w defibrylator AED</li> <li>• wyposażenie terenu w monitoring wizyjny,</li> <li>• przeprowadzenie cyklu warsztatów z zakresu cyberbezpieczeństwa.</li> </ul>	<p>zdiagnozowane potrzeby, m.in. poprzez:</p> <ul style="list-style-type: none"> <li>• zawiązanie organizacji i stowarzyszeń przez mieszkańców, w tym Koła Gospodyń Wiejskich,</li> <li>• wykorzystanie lokalnych potencjałów edukatorskich do organizacji warsztatów o z różnicowanej tematyce, tym środowiskowej, cyfrowej,</li> <li>• organizację wydarzeń plenerowych integrujących lokalną społeczność.</li> </ul>
---	--	---

#### Opis powiązań z kryteriami wyboru operacji

Projekt budowy pasywnej świetlicy wiejskiej wraz z zagospodarowaniem jej terenu w miejscowości Zielin w sposób kompleksowy i wieloaspektowy odpowiada na kryteria wyboru operacji, znacząco wpływając na poprawę warunków życia mieszkańców oraz rozwój funkcjonalny miejscowości. Realizacja przedsięwzięcia prowadzi do stworzenia nowoczesnego centrum społeczno-kulturalnego, które pełni jednocześnie funkcję rekreacyjną, edukacyjną, integracyjną i środowiskową. Projekt rozwija ofertę infrastrukturalną miejscowości poprzez budowę energooszczędnego budynku świetlicy o wysokim standardzie użytkowym oraz stworzenie przestrzeni towarzyszącej obejmującej strefę rekreacyjną, przyrodniczą i edukacyjną. Tym samym inwestycja znacząco podnosi atrakcyjność Zielina jako miejsca zamieszkania, wypoczynku i aktywności społecznej, poprawiając dostęp do usług publicznych i infrastruktury społecznej.

Projekt odpowiada na kryterium kompleksowości, ponieważ łączy w sobie liczne działania infrastrukturalne (świetlica, oświetlenie, ścieżka przyrodnicza, ogródek deszczowy, plac manewrowy, mała architektura), środowiskowe (retencja, zielen, OZE), cyfrowe (Wi-Fi, monitoring, czujnik jakości powietrza, system zarządzania energią) oraz społeczne (warsztaty, integracja mieszkańców, rozwój KGW). Tak skonstruowany zakres daje efekt synergii i umożliwia pełne wykorzystanie infrastruktury przez mieszkańców w różnych grupach wiekowych i o zróżnicowanych potrzebach.

Realizacja projektu przyczyni się również do zwiększenia bezpieczeństwa mieszkańców, zarówno fizycznego, jak i cyfrowego. Monitoring wizyjny, energooszczędne oświetlenie zewnętrzne, czujnik jakości powietrza oraz wyposażenie świetlicy w defibrylator AED poprawią standard bezpieczeństwa w przestrzeni publicznej. Równocześnie zaplanowane warsztaty z zakresu pierwszej pomocy oraz cyberbezpieczeństwa zwiększą świadomość zagrożeń i podniosą poziom przygotowania mieszkańców do reagowania w sytuacjach kryzysowych.

Inwestycja spełnia również kryteria dotyczące innowacyjności i wykorzystania technologii cyfrowych. Zastosowanie odnawialnych źródeł energii (mikroinstalacja fotowoltaiczna, magazyn energii, ekologiczne źródło ciepła), wdrożenie systemu zdalnego zarządzania energią, montaż urządzeń monitorujących

jakość powietrza oraz utworzenie otwartego punktu Wi-Fi wpisują projekt w standardy nowoczesnych technologii. Rozwiązania te nie tylko zwiększają funkcjonalność obiektu, lecz także umożliwiają prowadzenie działań edukacyjnych i angażujących społeczność lokalną, co ma kluczowe znaczenie z punktu widzenia przeciwdziałania wykluczeniu cyfrowemu.

Projekt spełnia kryteria dotyczące zarządzania i trwałości rezultatów. Urząd Gminy Trzebielino pełni rolę lidera operacji, współpracując z sołectwem, radą sołecką oraz mieszkańcami w zakresie animowania i utrzymywania powstałej infrastruktury. Zastosowanie technologii energooszczędnych zmniejsza koszty eksploatacyjne w długim okresie, a włączenie elementów edukacji, integracji oraz aktywizacji społecznej zapewnia trwałość efektów miękkich. Ponadto przedsięwzięcie jest w pełni zgodne ze strategicznymi celami rozwojowymi gminy i regionu, co wzmacnia jego zasadność i spójność z politykami wyższego rzędu.

#### Opis powiązań z koncepcją inteligentnej wsi

Projekt budowy pasywnej świetlicy wiejskiej w Zielinie wraz z zagospodarowaniem terenu stanowi kluczowy, strategiczny element koncepcji inteligentnej wsi i odpowiada na wszystkie trzy komponenty Smart Village: środowiskowy, cyfrowy oraz smart – oparty na wiedzy i aktywności mieszkańców. Inwestycja realizuje cele koncepcji poprzez tworzenie nowoczesnej infrastruktury, wykorzystanie technologii informacyjno-komunikacyjnych oraz wzmacnianie kapitału społecznego miejscowości.

W wymiarze środowiskowym projekt wdraża rozwiązania proekologiczne, takie jak montaż mikroinstalacji fotowoltaicznej, magazynu energii, ekologicznego źródła ciepła oraz energooszczędnego oświetlenia. Ogródek deszczowy, nasadzenia roślinności miododajnej, utworzenie ścieżki przyrodniczej oraz lokalnej stacji meteorologicznej przyczyniają się do poprawy retencji wody, zwiększenia bioróżnorodności oraz wzrostu świadomości ekologicznej mieszkańców. Działania te wpisują się w założenia adaptacji do zmian klimatu i wspierają zrównoważone gospodarowanie zasobami naturalnymi.

W wymiarze cyfrowym projekt rozwija dostępność technologii, wdraża narzędzia cyfrowej edukacji i zwiększa bezpieczeństwo mieszkańców. Otwarte Wi-Fi, czujnik jakości powietrza z cyfrową tablicą informacyjną, monitoring wizyjny oraz system zdalnego zarządzania energią są kluczowymi elementami inteligentnego zarządzania infrastrukturą oraz narzędziami przeciwdziałania wykluczeniu cyfrowemu. Warsztaty z cyberbezpieczeństwa oraz obsługi narzędzi cyfrowych umożliwią mieszkańcom zdobycie nowych kompetencji i świadome funkcjonowanie w przestrzeni cyfrowej.

Komponent smart zostanie w pełni zrealizowany dzięki zaangażowaniu mieszkańców w działania integracyjne, edukacyjne i społeczne. Świetlica stanie się miejscem spotkań, warsztatów oraz inicjatyw oddolnych, a powołanie Koła Gospodyń Wiejskich i innych lokalnych grup aktywistycznych umożliwi wykorzystanie potencjału społecznego i wiedzy mieszkańców. Projekt tworzy warunki do współdecydowania o przestrzeni publicznej, rozwijania działalności społecznej oraz budowania lokalnej tożsamości. Włączenie mieszkańców w planowanie i użytkowanie infrastruktury wzmacnia mechanizmy partycypacji, odpowiadając na kluczowe założenia koncepcji smart village.

Dzięki integracji działań infrastrukturalnych, środowiskowych, edukacyjnych i cyfrowych projekt stanowi fundament nowoczesnego modelu rozwoju Zielina i realnie przyczynia się do poprawy jakości życia mieszkańców. Inwestycja tworzy elastyczną, funkcjonalną i odporną przestrzeń, która może być w kolejnych latach rozwijana o dalsze inicjatywy przewidziane w koncepcji inteligentnej wsi.

#### Szacowane koszty projektu

6 000 000,00 zł

#### Okres realizacji planowanego przedsięwzięcia:

2026 r.

#### Wskaźniki osiągnięcia działań

Powierzchnia użytkowa wybudowanych budynków	250-300 m <sup>2</sup>
Powierzchni zagospodarowanych terenów	4000-8000 m <sup>2</sup>
Moc mikroinstalacji OZE	kW
Liczba nowych nasadzeń zieleni wysokiej i niskiej	200 szt.

Liczba przeprowadzonych warsztatów	10 szt./rok
Liczba uczestników spotkań warsztatowych	50 os./rok
Liczba punktów Wi-Fi	1 szt.